

画像センサ FH/FHV シリーズ FH/FHV Launcher 使用手順書



目次

1. はじめに	1
1.1. はじめに	1
1.2. 著作権・商標	1
1.3. セキュリティに関する安全上の注意	1
1.4. 手順書内の記号	2
1.5. 関連マニュアル	3
1.6. 改訂履歴	5
2. FH/FHV Launcher	6
2.1. 概要	6
2.2. 対象読者と必要スキル	6
2.3. 用語説明	6
2.4. 推奨動作環境	7
2.5. 制約事項	7
3. インストール方法	8
3.1. インストール手順	8
4. 画面について	9
4.1. シミュレーションソフト画面、遠隔操作ツール、一括管理ツ ール画面	9
4.2. Language Setting 画面	10
5. 使用手順	11
5.1. FH/FHV Launcher を起動する	11
5.2. シミュレーションソフトを起動する	12
5.3. 遠隔操作ツールを起動する	14
5.4. 一括管理ツールを起動する	16
5.5. 表示する言語を変更する	18
5.6. トラブルシューティング	19

1. はじめに

1.1. はじめに

このたびは、画像センサ FH/FHV シリーズをお買い上げいただきまして、まことにありがとうございます。

この使用手順書では、FH/FHV Launcher を使用する上で、必要な機能、性能、使用方法などの情報を記載しています。

FH/FHV Launcher をご使用に際して下記のことを守ってください。

- ・この使用手順書をよくお読みになり、十分にご理解のうえ、正しくご使用ください。
- ・この使用手順書はいつでも参照できるよう大切に保管ください。

この使用手順書の内容の一部または全部を無断で複写、複製、転載することを禁じます。

この使用手順書の内容に関しては、改良のため予告なしに仕様などを変更することがあります。あらかじめご了承ください。

この使用手順書の内容に関しては、万全を期しておりますが、万一ご不明な点や誤りなど、お気づきのことがありましたら、お手数ですが、弊社支店または営業所までご連絡ください。その際、巻末記載の Man.No. (マニュアル No.) も併せてお知らせください。

1.2. 著作権・商標

Microsoft、Visual Studio、Visual Basic および Windows は、米国 Microsoft Corporation の米国、日本およびその他の国における登録商標または商標です。

Intel、Core は、アメリカ合衆国および / またはその他の国における Intel Corporation の商標です。

スクリーンショットはマイクロソフトの許諾を得て使用しています。

SD ロゴ、SDHC ロゴ、microSD ロゴ、microSDHC ロゴは、SD-3C,LLC の商標です。



その他、記載されている会社名と製品名などにつきましては、各社の登録商標または商標です。

1.3. セキュリティに関する安全上の注意

- ・ OS の脆弱性に起因するセキュリティリスクを回避するために、本ソフトウェアを使用するパソコンの OS における最新のセキュリティアップデートを常に適用ください。
- ・ 機能の追加や操作性の改善、セキュリティの強化のため、本ソフトウェアは、常に最新のバージョンにアップデートしてお使いください。
- ・ 本ソフトウェアで設定するユーザ名やパスワードについて、他人から不正に利用されないよう適切な設定・管理をしてください。
- ・ 制御システムや装置のネットワークはファイアウォール（未使用通信ポートの遮断、通信ホストの制限）を導入し、IT ネットワークからの分離をおこない、制御システムへの接続はファイアウォール内で行うようにしてください。

1.4. 手順書内の記号

この使用手順書で使われている記号には、以下の意味があります。



安全上の要点

製品を安全に使用するために、実施または、回避すべきことを記載しています。



使用上の注意

製品が動作不能、誤動作、または性能や機能への悪影響を予防するために実施または、回避すべきことを記載しています。注意書きや制約事項になります。



参考

必要に応じて読むべきことを記載しています。知っておくと便利な情報や、使用する上で参考となる内容について記載しています。



参照

詳しい情報や関連情報が記載されている場所を記載しています。

1.5. 関連マニュアル

関連する画像センサ FH/FHV シリーズのマニュアルは、下表のとおりです。併せてご覧下さい。

マニュアル名称	Man. No.	形式	用途	内容
画像処理システム FH/FHV シリーズ ユーザーズマニュアル	SDNB-719	形 FH-2□□□ 形 FH-2□□□-□□ 形 FH-5□□□ 形 FH-5□□□-□□ 形 FH-L□□□ 形 FH-L□□□-□□	画像センサFH/FHV シリ ーズのセンサコントロ ーラの設定方法を知り たいとき	画像センサFH/FHV シリ ーズのセンサコントロー ーラを使用するためのソフ ト的な機能、設定、操作 について記載していま す。
画像処理システム FH/FHV シリーズ 処理項目機能リファ レンスマニュアル	SDNB-713	形FHV7□-□□□□- □□□-□□	計測フローの設計・操作 時に、各処理項目の内容 を確認するとき	FH/FHV シリーズで使用 できる各処理項目の機 能、設定、操作について 記載しています。
画像処理システム FH/FHV シリーズ ユーザーズマニュアル 通信設定編	SDNB-714		通信機能の設定や確認 するとき	FH/FHV シリーズを PLC などの外部装置と通信す るための、機能、設定お よび通信方法について記 載しています。 以下の通信プロトコルを 記載しています。 パラレル、PLC リンク、 EtherNet/IP、EtherCAT、 無手順
画像処理システム FH シリーズ ハードウェアセット アップマニュアル	SDNB-720	形 FH-2□□□ 形 FH-2□□□-□□ 形 FH-5□□□ 形 FH-5□□□-□□ 形 FH-L□□□ 形 FH-L□□□-□□	画像センサコントロー ーラ FH シリーズのセッ トアップやハードウェ アの仕様を知りたいと き	FH シリーズの仕様、外形 寸法、各部の名称、I/O、 取付、配線について記載 しています。
画像処理システム FH シリーズ マクロカスタマイズ 機能プログラミング マニュアル	SDNB-721	形 FH-2□□□ 形 FH-2□□□-□□ 形 FH-5□□□ 形 FH-5□□□-□□ 形 FH-L□□□ 形 FH-L□□□-□□	マクロカスタマイズ機 能を使用した操作やプ ログラミングするとき	FH シリーズのマクロカ スタマイズ機能を使用す るための機能、設定、操 作について記載していま す。
画像処理システム FH/FHV シリーズ オペレーションマニ ュアル Sysmac Studio 編	SDNB-715	形 FH-2□□□ 形 FH-2□□□-□□ 形 FH-5□□□ 形 FH-5□□□-□□ 形 FHV7□-□□□□ -□□□-□□	NJ/NX シ リ ー ズ と EtherCAT 通信する とき	Sysmac Studio ツールか ら FH/FHV シリーズの設 定／操作をする場合の操 作方法について記載して います。

FHV シリーズ スマートカメラ セットアップマニュアル	SDNC-736	形FHV7□-□□□□- □□□-□□	スマートカメラ FHV シリーズのセットアップやハードウェアの仕様を知りたいとき	FHV シリーズの仕様、外形寸法、各部の名称、I/O、取付、配線について記載しています。
------------------------------------	----------	------------------------	---	--

1.6. 改訂履歴

改訂記号	改訂年月日	改訂理由と改訂ページ
A	2017 年 4 月	初版
B	2018 年 3 月	インストール手順を修正 トラブルシューティングを追加
C	2019 年 6 月	Windows 10 対応、FZ5 の記載を削除
D	2020 年 7 月	一括管理ツール機能を追加
E	2022 年 9 月	「セキュリティに関する安全上の注意」追記、FH-1000 シリーズ削除、FH-3000 シリーズ削除
F	2023 年 3 月	Windows 11 対応
G	2024 年 3 月	設定画面の変更

2. FH/FHV Launcher

2.1. 概要

FH/FHV Launcher には以下の機能があります。

- ・ シミュレーションソフトウェア(FH_FHV Simulation Tool)のバージョン選択機能
使用したいバージョンのシミュレーションソフトウェアを指定して起動します。
使用したいファイルを指定して、対応するバージョンのシミュレーションソフトウェアを起動することも可能です。
- ・ 遠隔操作ツール(FH_FHV Remote Operation Tool)のバージョン選択機能
使用したいバージョンの遠隔操作ツールを指定して起動します。
使用したいファイルを指定して、対応するバージョンの遠隔操作ツールを起動することも可能です。
- ・ 一括管理ツール(FH_FHV Remote Operation Tool)のバージョン選択機能
使用したいバージョンの一括管理ツールを指定して起動します。
使用したいファイルを指定して、対応するバージョンの一括管理ツールを起動することも可能です
- ・ 表示言語切り替え機能
FH/FHV Launcher で表示される言語を切り替えます。

2.2. 対象読者と必要スキル

FH/FHV Launcher と、本使用手順書は、画像センサ FH/FHV シリーズの操作、運用などの担当者を対象としています。(画像センサ FH/FHV シリーズの操作や詳細な内容については、FH/FHV シリーズ 画像センサ ユーザーズマニュアル、ユーザーズマニュアル通信設定編を参照してください。)

2.3. 用語説明

用語	説明
FH/FHV Launcher	本ソフトウェアです。複数の FH/FHV のシミュレーションソフトウェアや遠隔操作ツールを切り替えて起動することができます。
遠隔操作ツール	FH/FHV センサコントローラを遠隔操作するときに使用するツールです。
一括管理ツール	ネットワーク上の複数の FH/FHV センサコントローラの設定を、ネットワーク上の PC からまとめて変更することができるツールです。本機能は、Ethernet 接続でのみ有効です。

2.4. 推奨動作環境

項目	要件
CPU	Intel Pentium Processor 搭載(SSE2 以上)
OS	Windows 7 Professional (32/64bit) または Enterprise (32/64bit) または Ultimate (32/64bit) Windows 10 Pro (32/64bit) または Enterprise (32/64bit) Windows 11 Pro (64bit) または Enterprise (64bit)
メモリ	2GB (3GB 以上推奨)
ハードディスク空き容量	2GB 以上
表示画面	解像度 : 1024 x 768 ドット以上 表示色 : TrueColor (32 ビット以上)
ネットワーク	10BASE-T 対応のネットワーク (100BASE-TX 推奨)

使用するためには、Microsoft .NET Framework 3.5Microsoft .NET Framework 3.5 のインストールが必要です。

2.5. 制約事項

対応するシミュレータのソフトウェアバージョンは 5.71 以降です。
5.70 よりも前のソフトウェアは対応していません。

3. インストール方法

FH/FHV Launcher は、センサコントローラご購入後、会員登録していただくと、無料でダウンロードいただけます。詳細は、センサコントローラに同梱されている会員登録シートをご確認ください。



使用上の注意

バージョン5.61以前のシミュレーションソフトウェアをアンインストール後、インストールしてください。

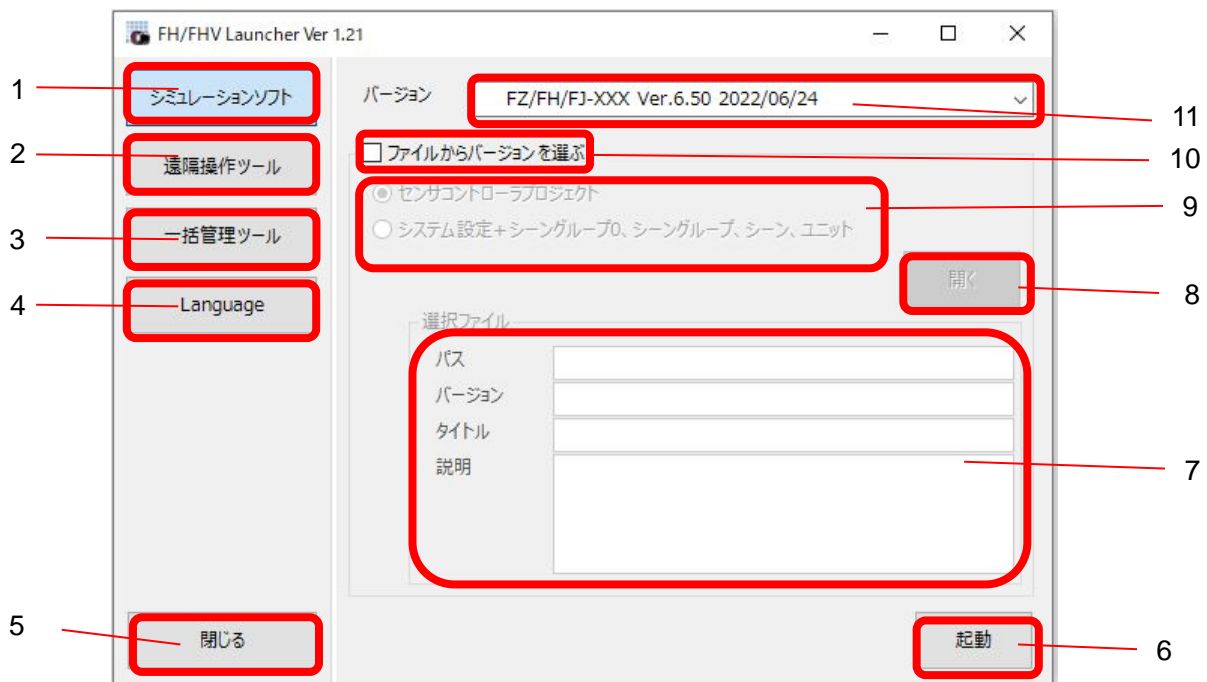
3.1. インストール手順

1. FH/FHV Launcher を適切なフォルダに解凍し、setup.exe をクリックします。
画面の指示にしたがい、インストールします。
2. [FH/FHV Launcher インストール] をクリックします。
自動的に FH/FHV Launcher のインストーラが起動します。
画面の指示に従ってインストールします。
3. [シミュレーションソフトインストール] をクリックします。
自動的にシミュレーションソフトウェアのインストーラが起動します。
画面の指示に従ってインストールします。
4. 30 日を超えて使用する場合は、ライセンス No.を入力します。
スタートボタンから FH_FHV Licence Tool を起動します。
ライセンス No.を入力します。

4. 画面について

FH/FHV Launcher の画面は、シミュレーションソフト画面、遠隔操作ツール画面、一括管理ツール、言語設定画面で構成されています。FH/FHV Launcher の画面と各部の名称について、説明します。

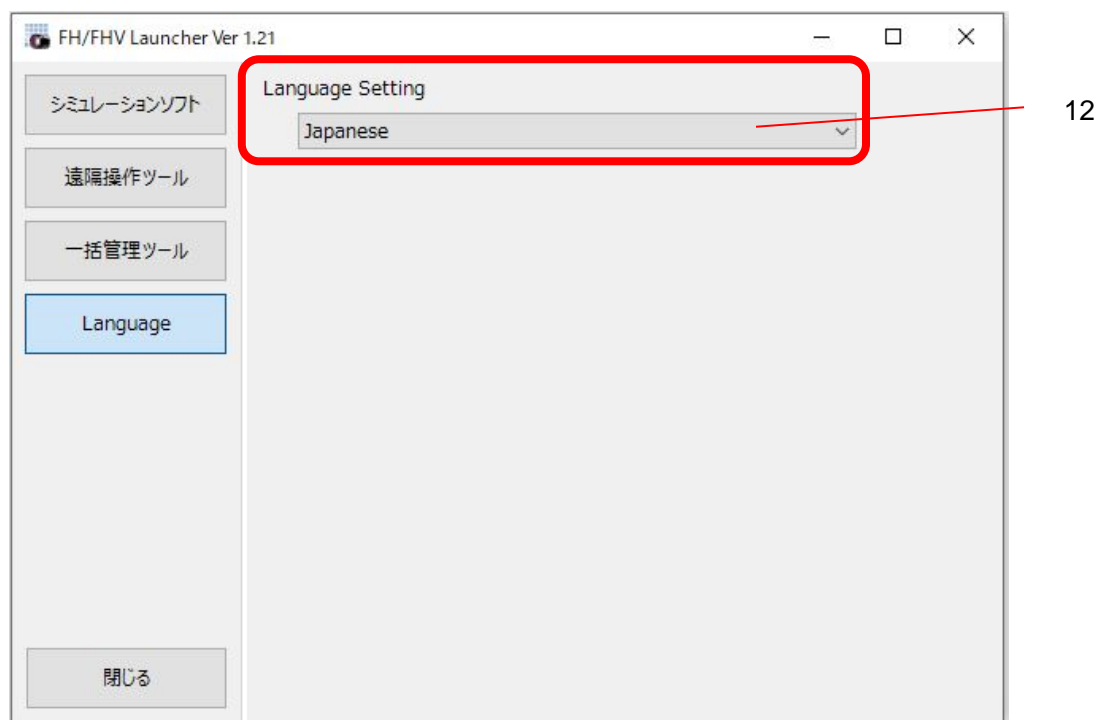
4.1. シミュレーションソフト画面、遠隔操作ツール画面、一括管理ツール画面



No.	名称	説明
1	〔シミュレーションソフト〕 ボタン	シミュレータ起動画面を表示します。
2	〔遠隔操作ツール〕 ボタン	遠隔操作ツール起動画面を表示します。
3	〔一括管理ツール〕 ボタン	一括管理ツール起動画面を表示します。
4	〔Language〕 ボタン	Language Setting 画面を表示します。
5	〔閉じる〕 ボタン	FH/FHV Launcher ソフトウェアを終了します。
6	〔起動〕 ボタン	選択されているバージョンのシミュレーションソフトまたは遠隔操作ツールを起動します。
7	ファイル情報表示	選択したファイルの情報を表示します。 「システム設定+シーングループデータ 0」を選択した場合は、説明およびタイトルは表示されません。
8	〔開く〕 ボタン	バージョンを確認するファイルを選択します。
9	ファイル選択	バージョンを確認するファイルの種別を選択します。
10	ファイルからバージョンを選ぶ	ファイルを指定して起動するソフトウェアのバージョンを確認します。

11	バージョンコンボボックス	インストール済みの全バージョンを候補として表示します。 [シミュレーション] ボタン、[遠隔操作ツール] ボタンの起動ボタンを押した際に、ここで選択されているバージョンのシミュレータ、遠隔操作ツールを起動します。 この設定は保存され、次回起動時の既定値となります。
----	--------------	--

4.2. Language Setting 画面



No.	名称	説明
12	Language Setting 選択ボックス	現在のツールの言語設定を表示します。表示言語を変更すると、すぐに表示が切り替わります。この設定は保存され、次回起動時の既定値になります。

5. 使用手順

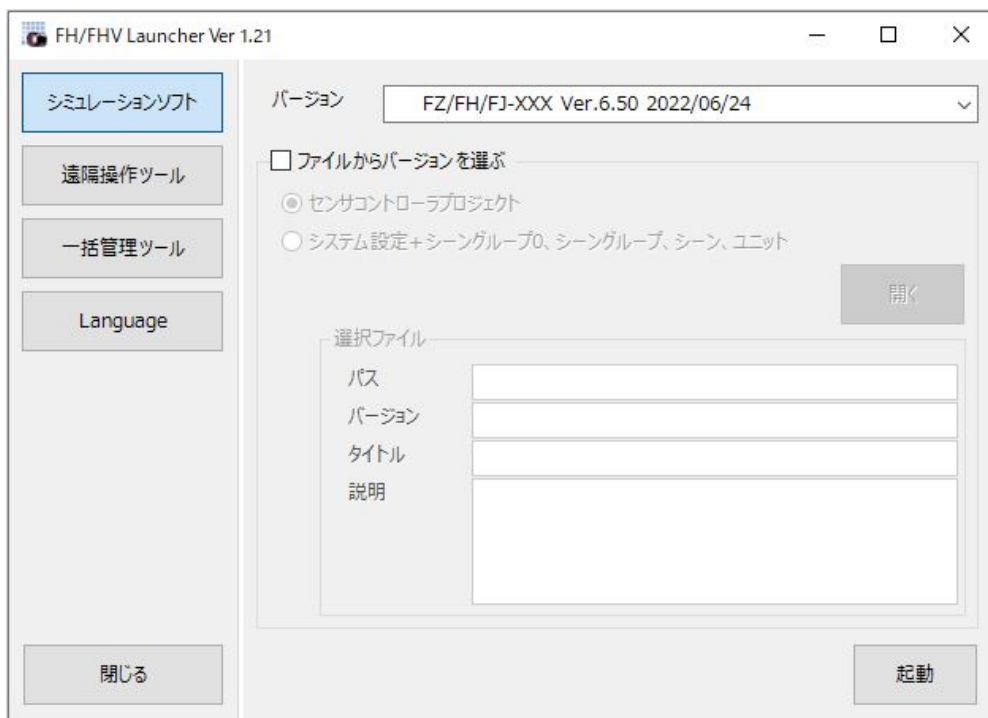
ここでは、FH/FHV Launcher の起動方法、シミュレーションソフトウェアの起動方法、遠隔操作ツール、一括管理ツールの起動方法、言語設定の変更方法について、説明します

5.1. FH/FHV Launcher を起動する

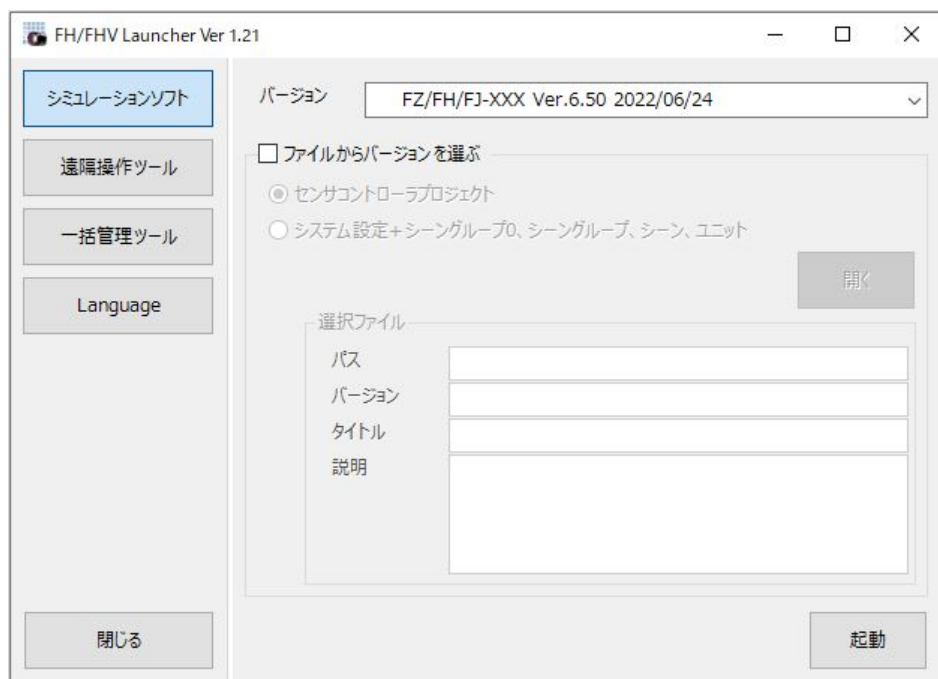
以下に FH/FHV Launcher の起動手順を説明します。

手順

1. PC のスタートメニューから [すべてのプログラム] - [OMRON] - [FH_FHV Series] - [FH_FHV Launcher] を選択します。
2. FH/FHV Launcher 画面が表示されます。



5.2. シミュレーションソフトを起動する



手順

1. [シミュレーションソフト] ボタンをクリックします。
2. バージョンがわかっている場合は、バージョンを選択します。
パソコンにインストールされているソフトウェアのバージョンが表示されます
3. センサコントローラプロジェクト、システム設定+シーングループ 0、シーングループ、シーン、ユニットなどのデータがある場合は、データを選択することで起動するソフトウェアバージョンを確認できます。
 - ・「ファイルからバージョンを選ぶ」にチェックします。
 - ・ファイルを指定します。

項目	設定値	説明
ファイルからバージョンを選ぶ	<ul style="list-style-type: none"> ・【チェックなし】 ・チェックあり 	ファイルからバージョンを確認する際にチェックします。
設定ファイル	<ul style="list-style-type: none"> ・【センサコントローラプロジェクト】 ・システム設定+シーングループ 0、シーングループ、シーン、ユニット 	センサコントローラプロジェクト： 環境コピー機能で作成したデータでシミュレーションソフトウェアバージョンを確認する場合に選択します。 システム設定+シーングループ 0、シーングループ、シーン、ユニット： システム設定+シーングループ 0、シーングループ、シーン、ユニットなどのデータでシミュレーションソフトウェアバージョンを確認する場合に選択します。

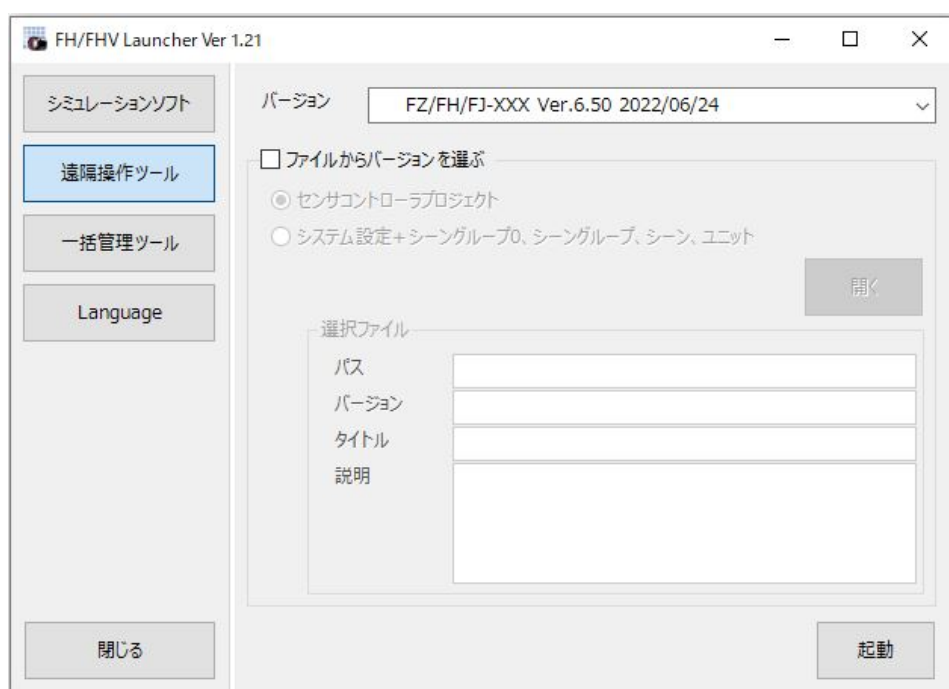


使用上の注意

設定ファイルと一致するバージョンのシミュレータがない場合は「設定ファイルに一致するバージョンのシミュレータがインストールされていません」と表示されます。

4. 選択した設定ファイルと一致したシミュレータのバージョンが表示されます。
5. [起動] ボタンをクリックします。

5.3. 遠隔操作ツールを起動する



手順

1. [遠隔操作ツール] ボタンをクリックします。
2. バージョンがわかっている場合は、バージョンを選択します。
3. センサコントローラプロジェクト、システム設定+シーングループ 0、シーングループ、シーン、ユニットなどのデータがある場合は、データを選択することで起動するソフトウェアバージョンを確認できます。
 - ・「ファイルからバージョンを選ぶ」にチェックします。
 - ・ ファイルを指定します。

項目	設定値	説明
ファイルからバージョンを選ぶ	・【チェックなし】 ・ チェックあり	ファイルからバージョンを確認する際にチェックします。
設定ファイル	・【センサコントローラプロジェクト】 ・システム設定+シーングループ 0、シーングループ、シーン、ユニット	センサコントローラプロジェクト： 環境コピー機能で作成したデータでシミュレーションソフトウェアバージョンを確認する場合に選択します。 システム設定+シーングループ 0、シーングループ、シーン、ユニット： システム設定+シーングループ 0、シーングループ、シーン、ユニットなどのデータでシミュレーションソフトウェアバージョンを確認する場合に選択します。

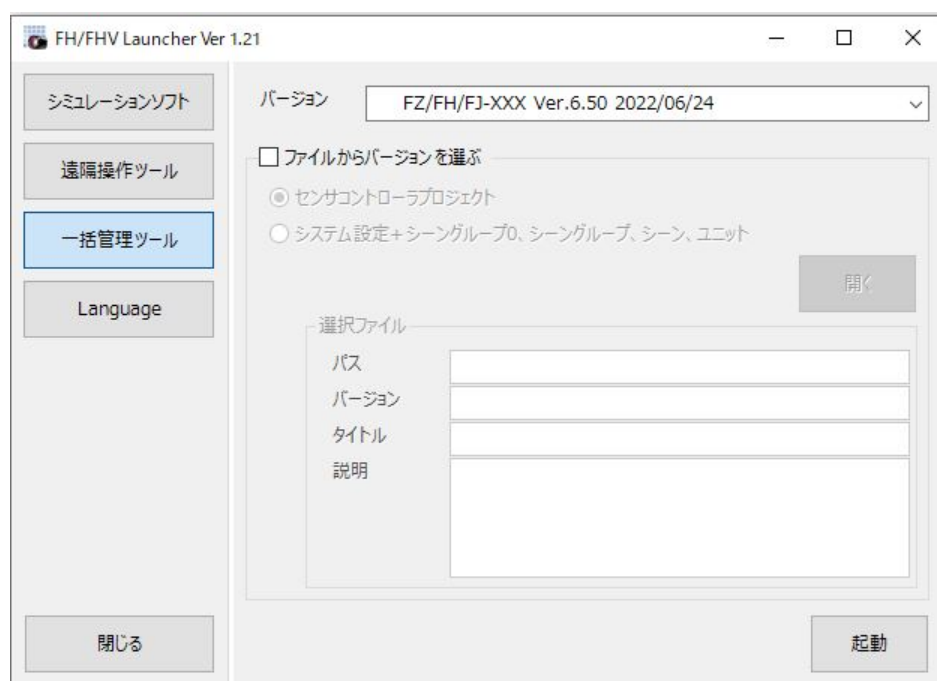


使用上の注意

設定ファイルと一致するバージョンのシミュレータがない場合は「設定ファイルに一致するバージョンのシミュレータがインストールされていません」と表示されます。

4. 選択した設定ファイルと一致したシミュレータのバージョンが表示されます。
5. [起動] ボタンをクリックします。

5.4. 一括管理ツールを起動する



手順

1. [一括管理ツール] ボタンをクリックします。
2. バージョンがわかっている場合は、バージョンを選択します。
3. センサコントローラプロジェクト、システム設定+シーングループ 0、シーングループ、シーン、ユニットなどのデータがある場合は、データを選択することで起動するソフトウェアバージョンを確認できます。
 - ・「ファイルからバージョンを選ぶ」にチェックします。
 - ・ ファイルを指定します。

項目	設定値	説明
ファイルからバージョンを選ぶ	・【チェックなし】 ・ チェックあり	ファイルからバージョンを確認する際にチェックします。
設定ファイル	・【センサコントローラプロジェクト】 ・システム設定+シーングループ 0、シーングループ、シーン、ユニット	センサコントローラプロジェクト： 環境コピー機能で作成したデータでシミュレーションソフトウェアバージョンを確認する場合に選択します。 システム設定+シーングループ 0、シーングループ、シーン、ユニット： システム設定+シーングループ 0、シーングループ、シーン、ユニットなどのデータでシミュレーションソフトウェアバージョンを確認する場合に選択します。



使用上の注意

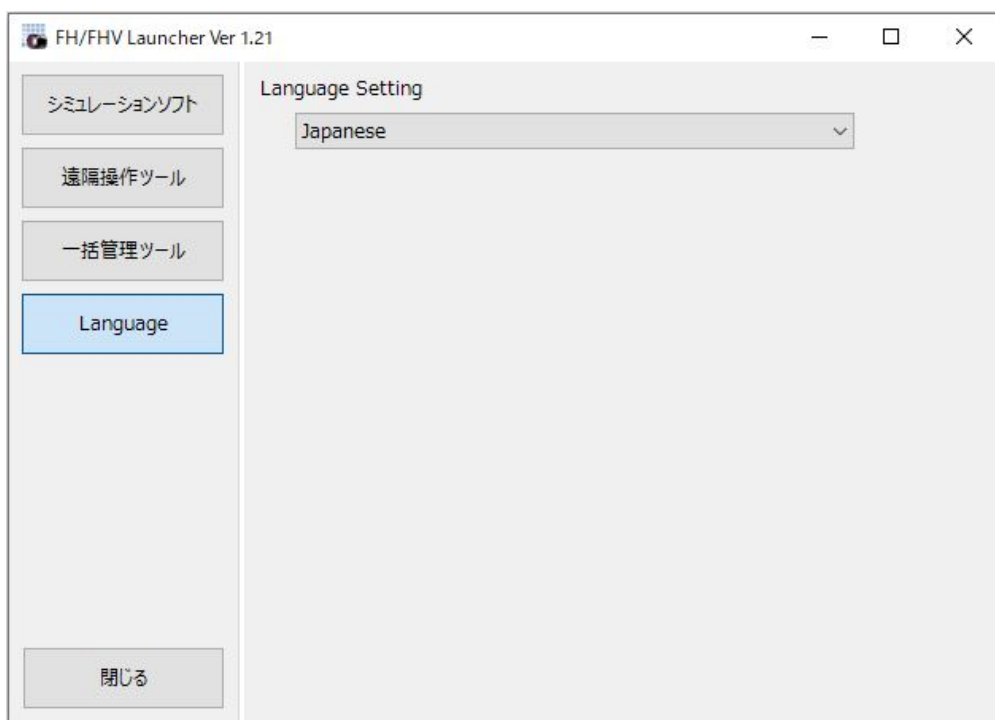
設定ファイルと一致するバージョンのシミュレータがない場合は「設定ファイルに一致するバージョンのシミュレータがインストールされていません」と表示されます。

4. 選択した設定ファイルと一致したシミュレータのバージョンが表示されます。
5. [起動] ボタンをクリックします。

一括管理ツールの詳細については、『画像処理システム FH/FHV シリーズユーザーズマニュアル (SDNB-719)』の「10-2 複数のコントローラの設定をまとめて変更する [一括管理ツール]」を参照してください。

5.5. 表示する言語を変更する

現在のツールの Language Setting を変更します



手順

1. [Language] ボタンをクリックします。
2. Language Setting ダイアログボックスで表示したい言語を選択します。

名称	説明
Language Setting	現在のツールの言語設定を表示します。表示言語を変更すると、すぐに表示が切り替わります。この設定は保存され、次回起動時の既定値になります。

5.6. トラブルシューティング

トラブル内容	処置
「設定ファイルに一致するバージョンのシミュレータがインストールされていません」と表示される	<ul style="list-style-type: none">・設定ファイルと一致するバージョンのシミュレータがない場合に表示されます。設定ファイルと一致するバージョンのシミュレーションソフトウェアを入手してください。・設定ファイルがバージョン 5.70 以前の場合があります。本ソフトウェアでは対応していません。設定ファイルを使用しているセンサコントローラのソフトウェアバージョンを確認し、同じバージョンのシミュレーションソフトウェアを起動してください。
起動時に「License error!」が表示される	・インストールから 30 日以上経過しています。引き続き使用される場合はライセンス No.を登録してください。
シミュレーションソフトでファイルの選択ボタンなどが表示されない	・パソコンの DPI の設定が拡大する設定になっています。DPI の設定を「100%(96DPI)」または「標準」に設定してください。

この使用手順書の内容の一部または全部を無断で複写、複製、転載することを禁じます。
この使用手順書の内容に関しては、改良のため予告なしに仕様などを変更することがあります。あらかじめご了承ください。
この使用手順書の内容に関しては、万全を期しておりますが、万一ご不明な点や誤りなど、お気づきのことがありましたら、お手数ですが、弊社支店または営業所までご連絡ください。
その際、巻末記載の Man.No. (マニュアル No.) も併せてお知らせください。

Man. No: S2D-172106G