



CF-korts hantering till NS-serien



14 mars 2012
OMRON Corporation

Läs detta innan du bläddrar vidare

Denna bok är avsedd som ett tillägg till de ursprungliga manualerna för OMRONs produkter. Använd den som en hjälp att få kännedom om produkterna och inte som ett recept för en färdig installation.

Boken uppdateras kontinuerligt - se Revision i rubriken

Denna bok är gjord för att användaren inte ska gå på alla klassiska fällor. För varje produkt som nämns i boken finns det flera manualer, som alltid är vettiga att läsa, för att få full kännedom om produkten!

Observera att denna bok inte är en fullständig manual! Omron ansvarar inte för eventuella fel eller brister som kan uppstå. Kunden är ansvarig för konsekvenserna av dess användning.

INNEHÅLLSFÖRTECKNING

Minneskortet	5
1.1 Hur man formaterar ett minneskort.....	5
1.1.1 Formatering via PLC.....	5
1.1.2 Formatering via PC.....	7
1.2 Rekommenderade minneskortsmodeller.....	7
Uppdatera systemversionen	8
1.1 Steg 1: Överför den nya systemversionen på ett minneskort.....	8
1.2 Steg 2: Hur man placerar minneskortet i NS och exekverar uppdateringen	9
1.3 Steg 3: Välj installationsmetod.....	10
Överföring av applikationer via CF-kort.....	13
1.1 Steg 1: Överföra projekt från PC till CF- kort.....	13
1.2 Steg 2: CX-Designer.....	14
1.3 Steg 3: NS-skärmen.....	17
1.3.1 Automatisk överföring med hjälp av DIP switchar.....	19
1.3.2 Exempel.....	19
Övrigt	20

Minneskortet

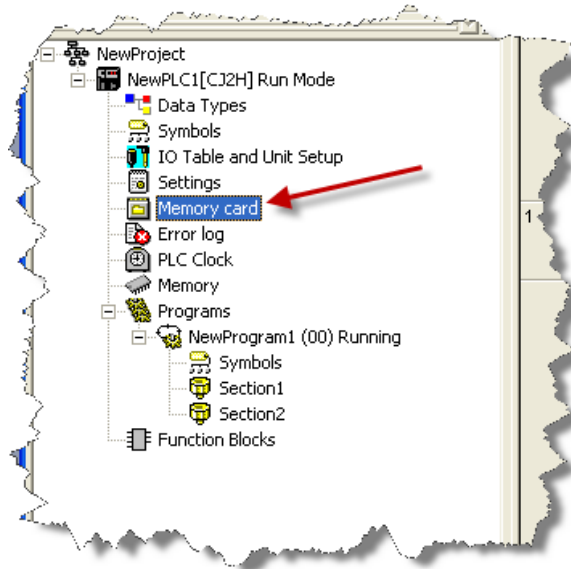
1.1 Hur man formaterar ett minneskort

För att använda ett CF-kort till att uppdatera eller återställa en PLC eller NS-skärm, måste kortet formateras som FAT (även kallad FAT16) för OMRONs PLC och NS-skärmar. Problem kan uppstå om WindowsXP är installerat, för det stödjer inte FAT-formatet. Storleken måste vara 2GB eller mindre just pga att FAT (FAT16) inte klarar högre formatering. Projektet kommer inte att läsas eller exekveras på normalt sätt i NS-skärmen.

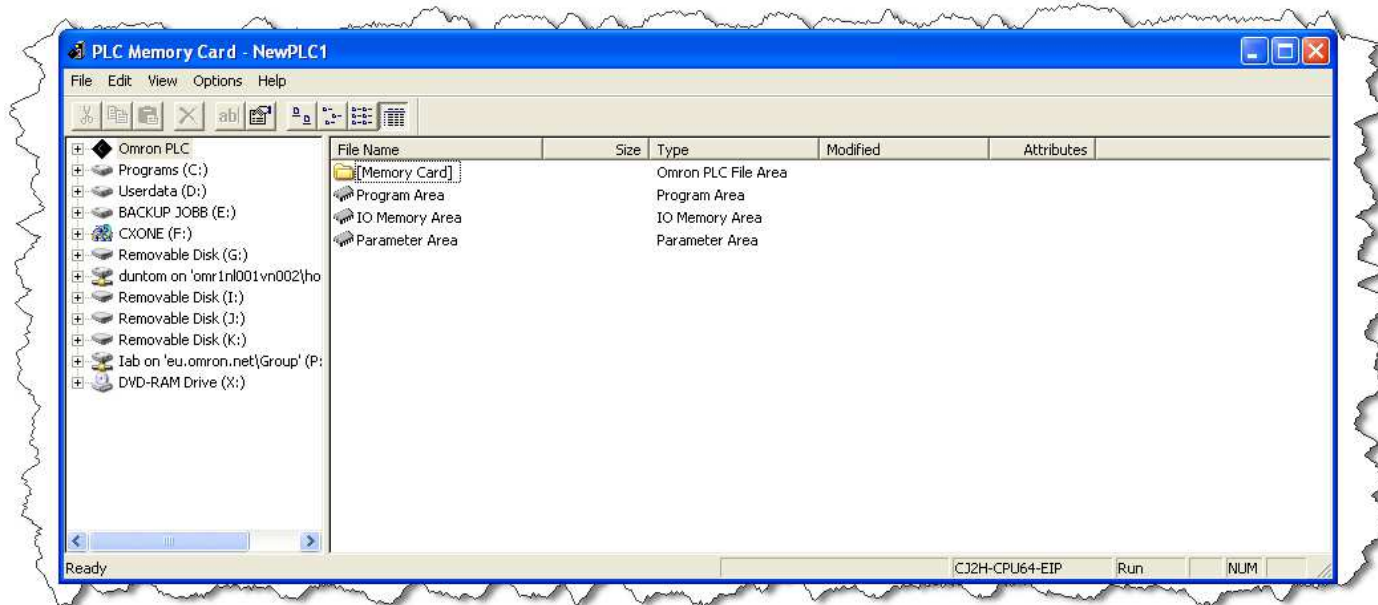
1.1.1 Formatering via PLC

Formatera ett CH-kort via PLC rekommenderas av Omron:

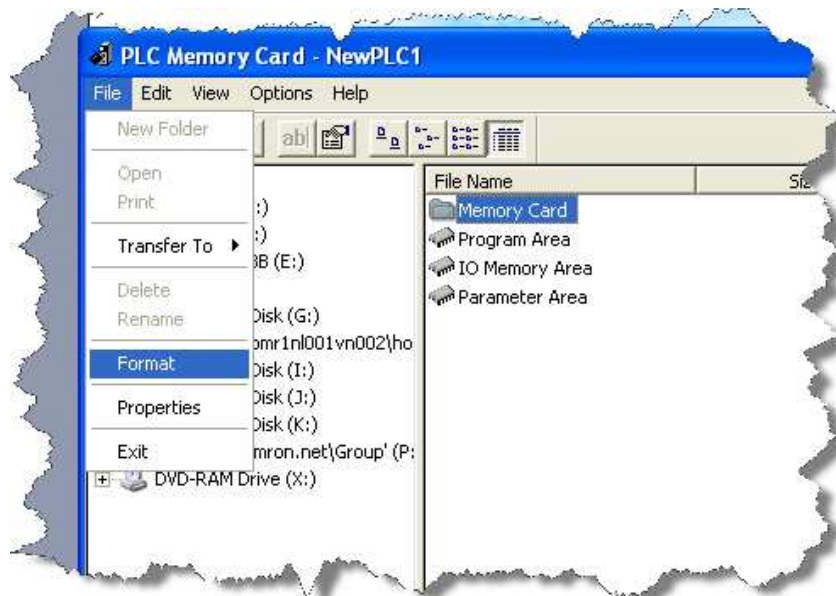
- Gå online till PLC.
- Sätt i CF-kortet i PLC. Efter det kommer "Memory card" upp i PLC-strukturträdet. Dubbelklicka för att komma in på kortet.



- En nytt fönster öppnas. Här kan man komma åt CF-kortet. Omron PLC → [Memory Card].



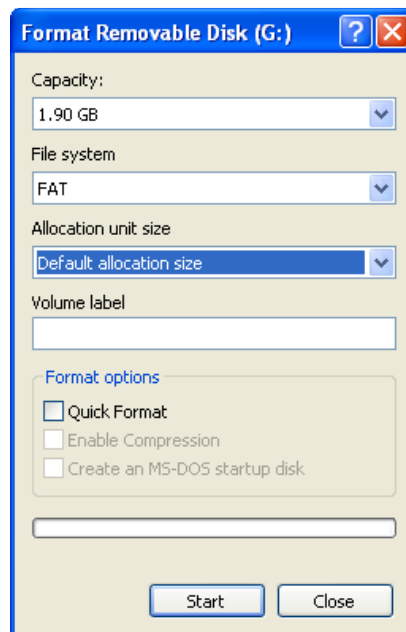
- Tryck på "Memory Card" och gå därefter till File → Format. Efter det kommer kortet att formateras och allt som ligger på CF-kortet kommer att raderas.



1.1.2 Formatering via PC

OBS! När det gäller formatering via PC kan det uppstå problem såsom att NS eller PLC inte kan läsa CF-kortet. OMRON är inte ansvarig om detta inte fungerar.

En vanlig formatering förs genom att högerklicka på enheten och trycka på Format...
Formateras med FAT(FAT16) system och CF-kortet måste vara mindre än 2GB.



1.2 Rekommenderade minneskortsmodeller

OMRON rekommenderar att använda OMRONs HMC-EF[][][] CF-korten.

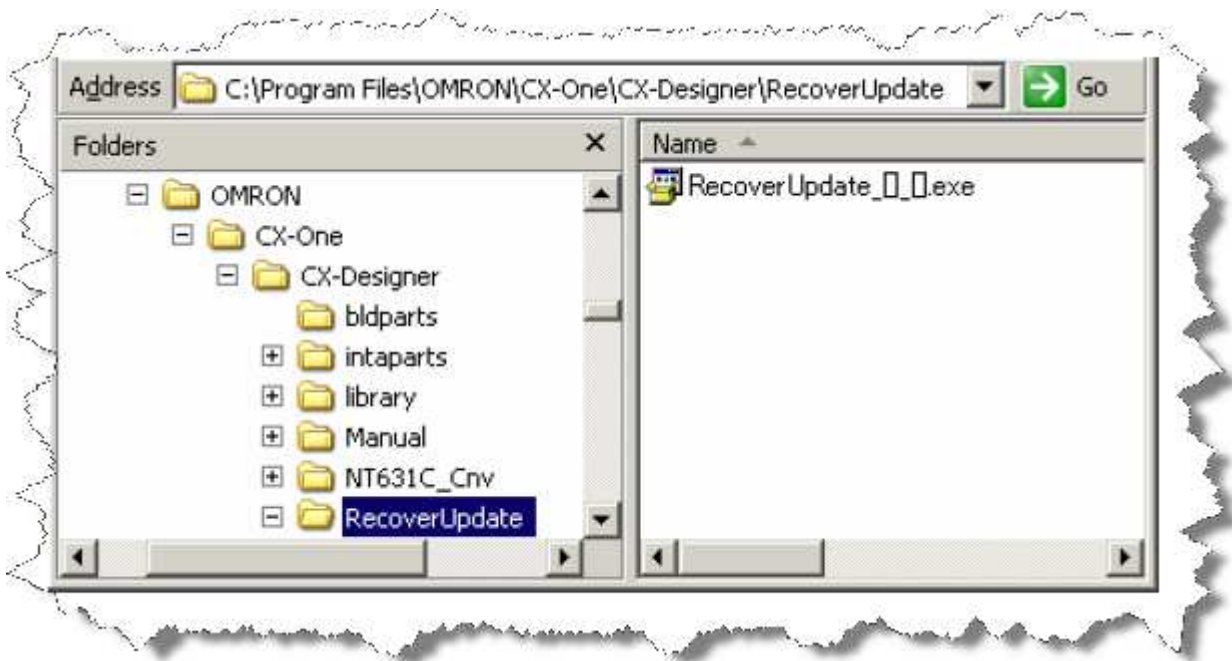
OBS! Där finns kunder som har använt andra modeller av CF-kort än OMRONs egna. Rekommenderat från kunder är SanDisk <= 2GB och Kingston <= 2GB. OMRON är inte ansvarig ifall några av icke OMRON-tillverkade CF-kort inte fungerar.

Uppdatera systemversionen

1.1 Steg 1: Överför den nya systemversionen på ett minneskort

Den senaste versionen av RecoverUpdate hittar du på vår supporthemsida www.myomron.com under fliken Downloads/4.Products/NS Firmware/.

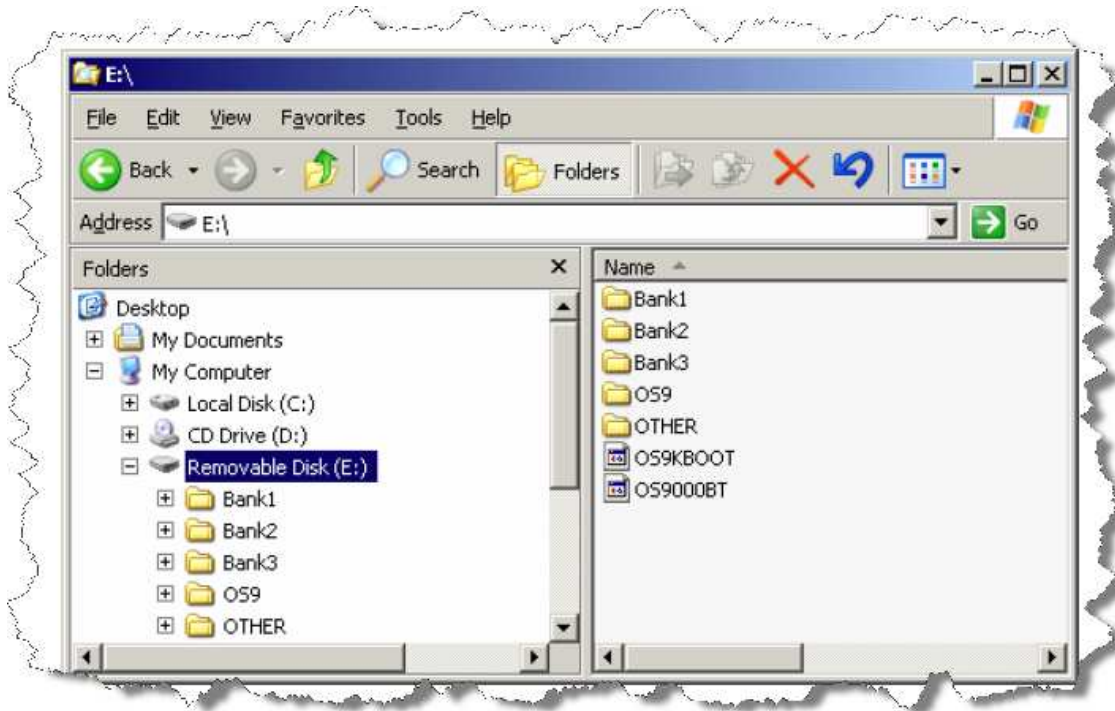
I mappen C:\Program\OMRON\cX-One\CX-Designer\RecoverUpdate finns en självexekverande fil. Dubbelklicka på .exe- filen och extrahera innehållet.



7 filer kommer att skapas och det ska se ut som nedanstående bild visar.



Kopiera över alla de nyskapade filerna till ditt minneskort. Följande bild visas när minneskortet har tilldelats till E: enheten.



1.2 Steg 2: Hur man placerar minneskortet i NS och exekverar uppdateringen

1.3.1 Dra ut alla kommunikationskablar som är anslutna till NS-skärmen.



- 1.3.1 Sätt i minneskortet i NS-skärmen.



OBS! Vidare information angående formatet på CF-kortet kan läsas under fliken "Minneskortet".

- 1.3.1 Slå på strömmen till NS-skärmen. (Om strömmen redan är på, stäng av och slå på strömmen igen.)
1.3.1 Programmet kommer att startas ca 10 sekunder senare.

OBS! Installationsprogrammet startar inte om PT inte känner igen minneskortet. Kontrollera om minneskortet sitter i kontakten. För mer information, se fliken "Minneskortet".

1.3 Steg 3: Välj installationsmetod

Två val kommer du att få: välja att göra en ren installation eller skriv över installation.

Ren installation rekommenderas ifall du stött på följande:

- Då ett felmeddelande visas, då du har startat NS-skärmen.
- Då systemversionen behöver uppdateras utan skärm data i NS. (NS har köpts eller skärmens dataområde har formaterats.)

Skriva över installation rekommenderas om du stött på följande:

- Då endast systemversionen behöver uppdateras utan att ta bort skärmens data och log-filer.

Skärmbild av NS5, NSJ5 och NSH5.



Skärmbild av NS15/12/10/8 och NSJ12/10/8.



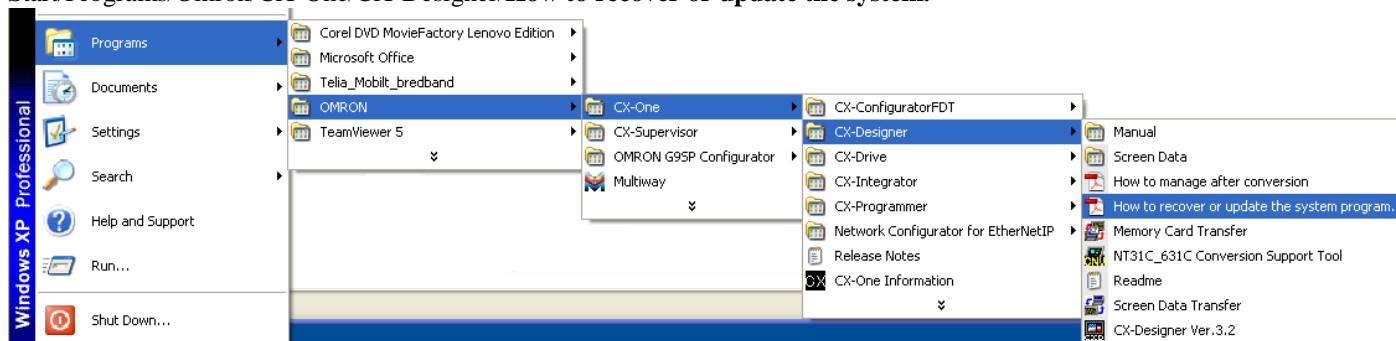
Tryck på Start-knappen till höger om varje förklaring. Om ingen av de två valen har aktiverats inom 20 sekunder kommer skriv över-valet att exekveras.

När valet nedan visas: "Complete System & OS downloading Remove the memory card and switch off" då har du lyckats uppdatera din NS-skärm.
Slå av strömmen till NS. Då kan du **säkert ta bort minneskortet.**



För mer information om uppdatering av NS-skärmen, se manualen **HowTo RecoverUpdate.pdf** som följer med när du installerar CX-One.

Start/Programs/Omron/CX-One/CX-Designer/How to recover or update the system.

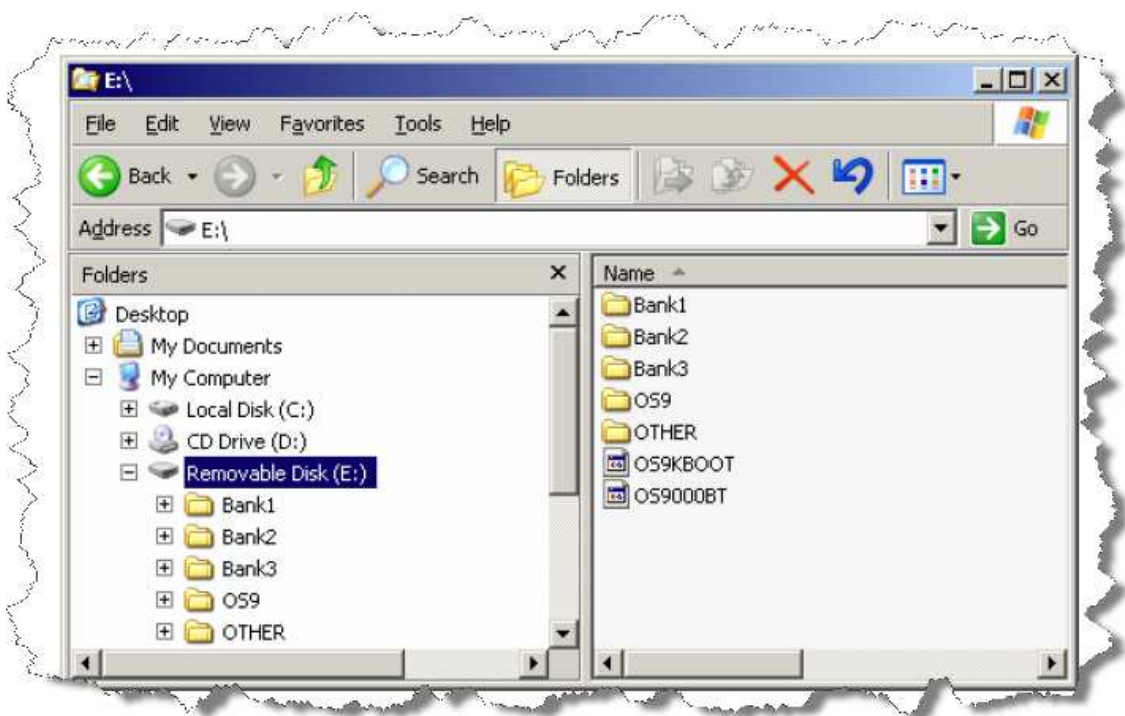


Överföring av applikationer via CF-kort

För att överföra applikationer från ett CF-kort till NS, måste du spara ner ditt CX-Designer projekt till en "Bank" på CF- kortet. Se fliken **Uppdatera systemversionen** för mer information om hur du skapar Bankerna på kortet.

1.1 Steg 1: Överföra projekt från PC till CF- kort

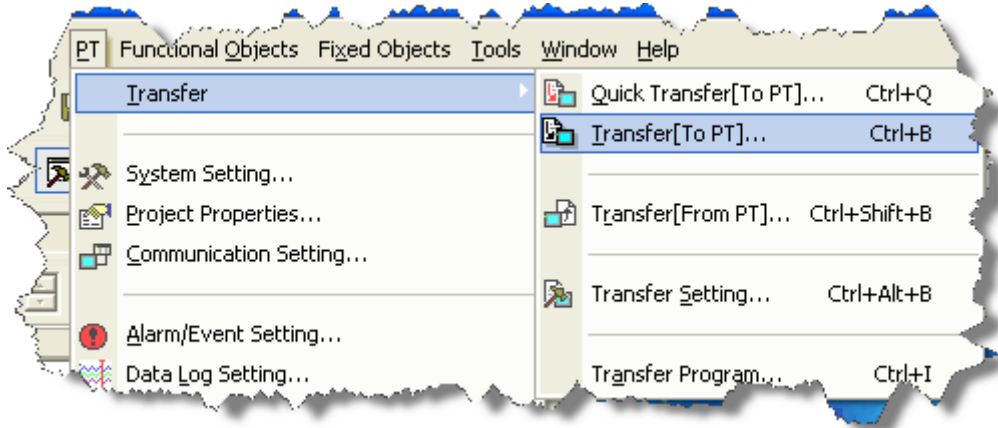
Där finns tillgång till 4st Banker och där kan således 4st NS-projekt sparas på ett CF-kort. I exemplet här kommer vi att föra över projektet till Bank1.



OBS! Exemplet här ovan innehåller bara 3st Banker.

1.2 Steg 2: CX-Designer

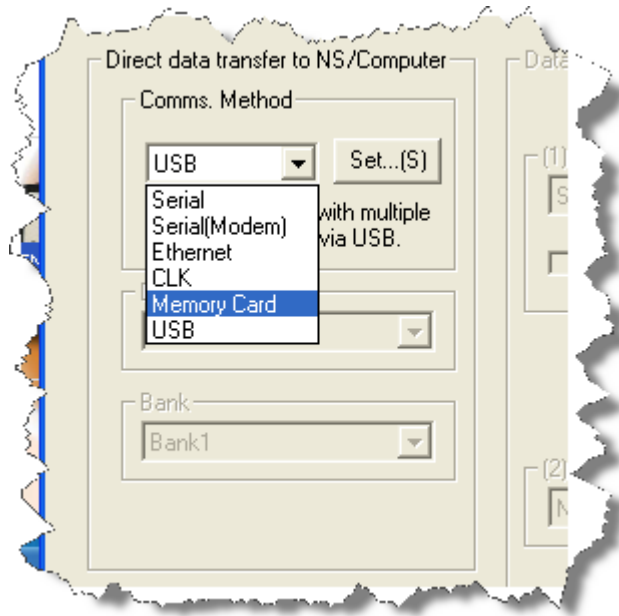
Efter att du har skapat/ändrat i det valda projektet, ska du föra över det till CF-kortet. Välj PT → Transfer → Transfer[To PT].



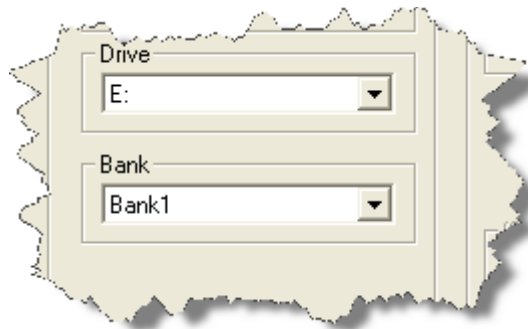
Tryck därefter på Setting. Här ställer man in allt som har med hur du ska kommunicera med NS-skärmen och även om du vill skicka ner den på ett CF-kort.



Nu öppnas ett nytt fönster för "Comms. Method" (kommunikationsmetoder). Som bilden nedan visar, ställer du in att du ska föra över till "Memory Card".



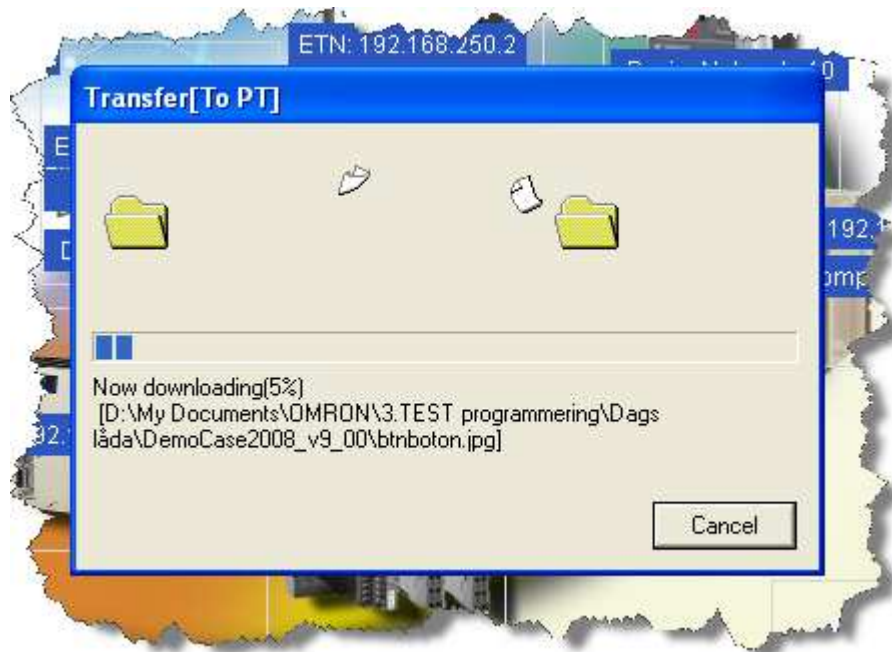
Ställ in vilken "Driver" (Enhet) som ditt CF-kort har fått när du kopplat den till din PC. Ställ sedan in vilken Bank du vill att projektet ska sparas i. Tryck sedan på OK längs ner på sidan.



Man ser att inställningarna har ändrats, efter det tryck på "Yes"-knappen.

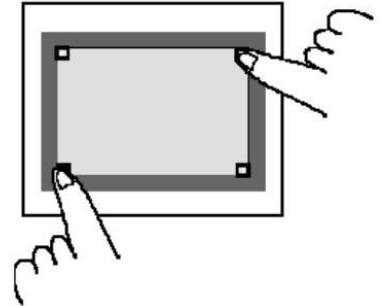


Sen ser projektöverföringen till CF-kortet likadant ut som om du hade skickat ner det till NS-skärmen. När detta är gjort, så har överföringen av NS-projektet till CF-kortet slutförts.



1.3 Steg 3: NS-skärmen

Genom att trycka i två hörn på NS-skärmen så kommer man åt "Systemmenyn". Detta gäller för NS5/8/10/12, men på NS15 så dubbelklickar du i valfritt hörn istället.



Under fliken "Special Screen" finns "Special Function". Här väljer du "Memory Card Transfer". Tryck sedan på START- knappen.



OBS! En ruta kommer att säga att du ska sätta i CF-kortet. Men om du har gjort som i fliken "Uppdatera systemversionen", så kommer du att ha recovery/updates-filer på CF-kortet. NS-skärmen känner av att det finns en uppdateringsfil på CF-kortet och kommer att prioritera detta före överföring av Banker. Om du bara har Banker på CF-kortet, kan du sätta in det nu och trycka på "Yes"-knappen. Men har du recovery/updates-filer på CF-kortet trycker du på "Yes"-knappen UTAN att sätta i CF-kortet.

Nästa steg är att välja vilket språk du vill läsa följande sidor på.



OBS! Sätt in CF-kortet nu om du har recovery/updates-filer på kortet.

Här finns en mängd möjligheter:

- Download: Kan uppdatera Projektet, Projektet och Systemversionen eller bara Systemversionen från ett CF-kort till NS.
- Upload: Kan man även ladda ner Projektet som ligger i NS-skärmen till CF-kortet.



Genom att välja den Bank som projektet ligger i, är det sedan bara att trycka på "Go!"-knappen för att överföra projektet till NS-skärmen.

1.3.1 Automatisk överföring med hjälp av DIP switchar

Se fliken 1.2 Steg2: CX-Designer för överföring av programmet till CF- minneskortet innan följande steg görs.

För att automatisk föra över program via CF- minneskort till NS skärmen gör då följande.

1. Stäng av NS.
2. Ändra DIP Switch enl tabellen nedan. DVS automatisk överföring (pin 6), vilken bank som skall kopieras till NS (pin 1-4) och valet om projektet ska laddas upp eller ner till NS (pin 5).
3. Stoppa in minneskort med aktuell bank på.
4. Slå på NS. System program samt sprojekt kommer att kopieras till NS.
5. Status på kopiering ser du på LED display. Ta inte ut kort under kopieringen.
Data kopieras: Blinkar orange.
Kopiering klar: Blinkar grön.
Fel: Blinkar rött.
Se Setup manual kapitel 3-25.
6. Stäng av NS.
7. Ta ut minneskort.
8. Stäng av alla DIP Switchar.
9. Slå på NS igen.



Se manual V083 Setup manual kapitel 3-6-3

Pin No.	Funktion
1	Bank 1 vald vid kopiering. (ON: Bank 1.)
2	Bank 2 vald vid kopiering. (ON: Bank 2.)
3	Bank 3 vald vid kopiering. (ON: Bank 3.)
4	Bank 4 vald vid kopiering. (ON: Bank 4.)
5	Val av riktning; upload eller download. (ON: Upload, OFF: Download)
6	Val manuell eller automatisk kopiering. (ON: Manuell, OFF: Automatisk)

1.3.2 Exempel

För att föra över Bank 1 från CF-minneskortet till NS automatiskt, skall Pin 1 och 6 vara ON. Resterade ska vara OFF.



Övrigt

Mer information om NS kan läsas i manualerna:

V073-E1-[] NS Programming_Manual.pdf

V082-E1-[] NS Series OperManual.pdf

V083-E1-[] NS Setup Manual.pdf