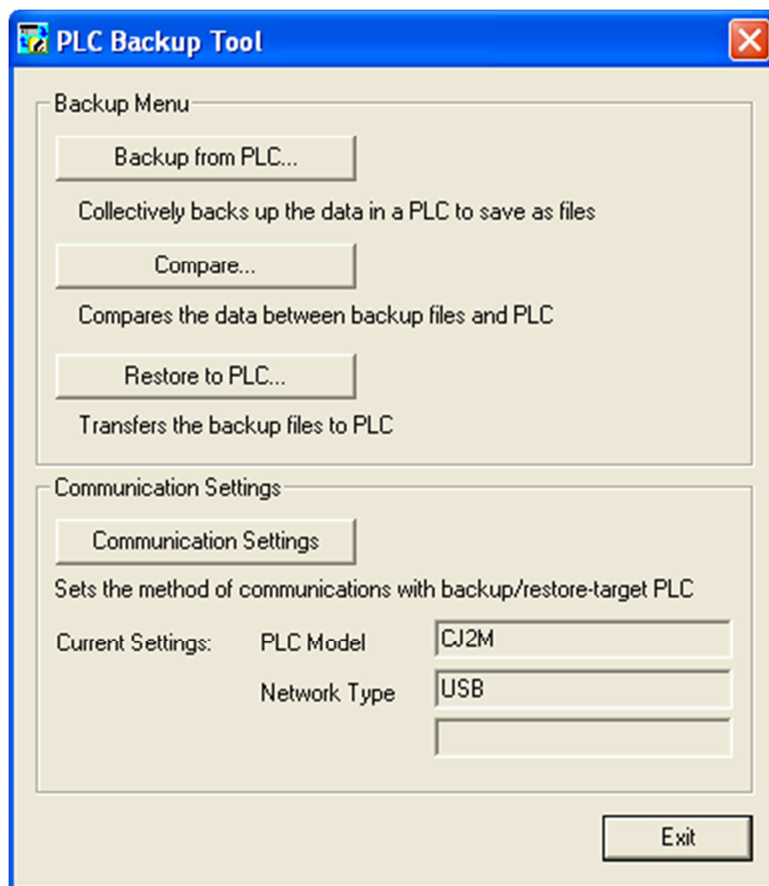




PLC Backup Tool



Läs detta innan du bläddrar vidare

Denna bok är avsedd som ett tillägg till de ursprungliga manualerna för OMRONs produkter. Använd den som en hjälp att få kännedom om produkterna och inte som ett recept för en färdig installation.

Boken uppdateras kontinuerligt - se Revision i rubriken

Denna bok är gjord för att användaren inte ska gå på alla klassiska fällor. För varje produkt som nämns i boken finns det flera manualer, som alltid är vettiga att läsa, för att få full kännedom om produkten!

Observera att denna bok inte är en fullständig manual! Omron ansvarar inte för eventuella fel eller brister som kan uppstå. Kunden är ansvarig för konsekvenserna av dess användning.

INNEHÅLLSFÖRTEKNING

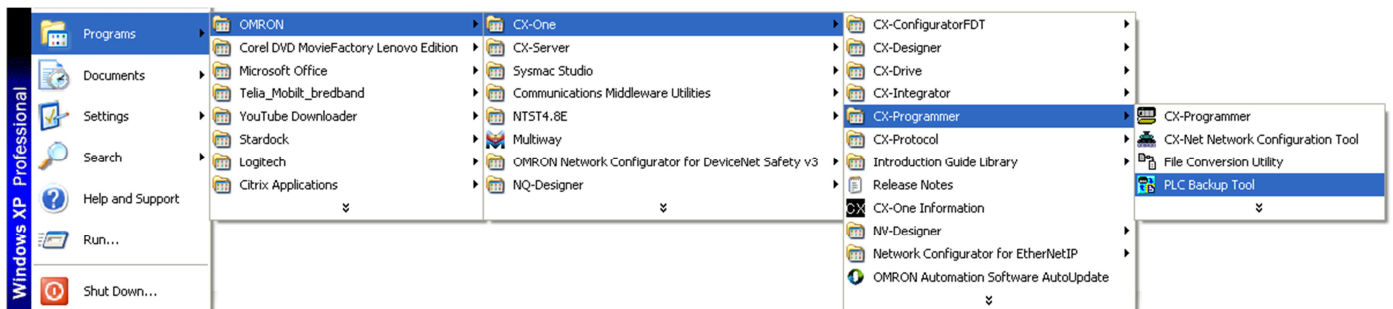
Inledning	5
Starta PLC Backup Tool	5
Säkerhetskopiering av program	5
Backup förfarande.....	6
Jämför	10
Jämförelse förfarande.....	10
Återställ program	14
Återställ förfarande.....	14
Bilaga:	19

Inledning

Detta dokumentet innehåller information angående hur du använder dig utav *PLC Backup Tool*. En guiden på hur du kan på snabbast sätt gör en fullständig backup på ditt PLC program och parametrar, göra en jämförelse mellan program och även göra en återställning av PLC program. Ifall du behöver mer information om *PLC Backup Tool* klicka på **F1** när mjukvaran är startad.

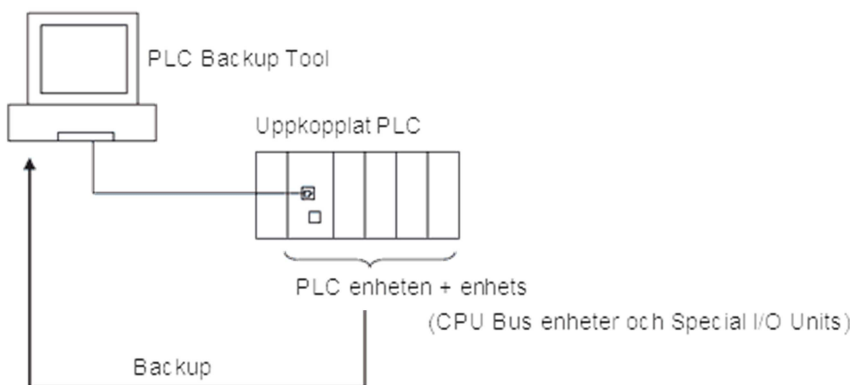
Starta PLC Backup Tool

PLC Backup Tool följer med i installationen av CX-One v3 och uppåt. Den installeras tillsammans *CX-Programmer*, och ligger i samma map. *Start* → *Programs* → *OMRON* → *CX-One* → *CX-Programmer* → *PLC Backup Tool*



Säkerhetskopiering av program

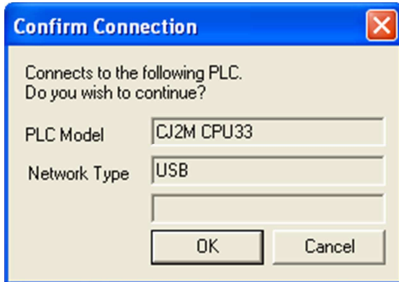
Data, till exempel program och enhets parametrar, av det uppkopplade PLC CPU-enheten och enhets konfigurationer backas upp på en gång.



OBS! När man trycker på *Backup from PLC* kommer mjukvaran att ansluta till det valda PLC som anges i *Current Settings*. Kontrollera att det är rätt PLC typ och kommunikations väg innan du startar att göra en Backup.

Backup förfarande

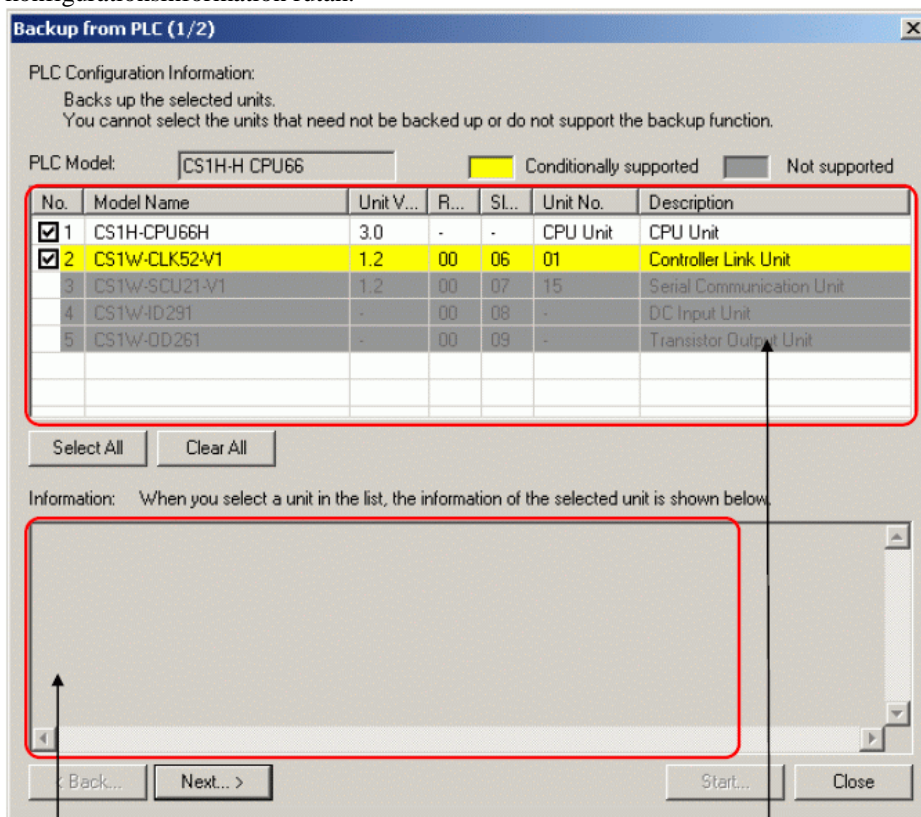
Steg 1: Klicka på *Backup from PLC* knappen i PLC Backup Tool dialogrutan. *Confirm Connection* rutan kommer att visas.



Steg 2: Kontrollera att PLC som är ansluten är korrekt och klicka på OK.

Följande dialogruta som visar informationen om enhets konfigurationen kommer att visas.

Själva enhets konfigurationsinformation (faktisk I/O-tabeller) kommer att läsas och visas i PLC konfigurationsinformation rutan.



Back upp information och begränsningar för enheter i tabellen ovan vissas i denna rutan.

Alla enheter som finns på PLC racket kommer att visas.

Färgkodning av enheter:

Vit: Enheter kommer att backas upp allt.

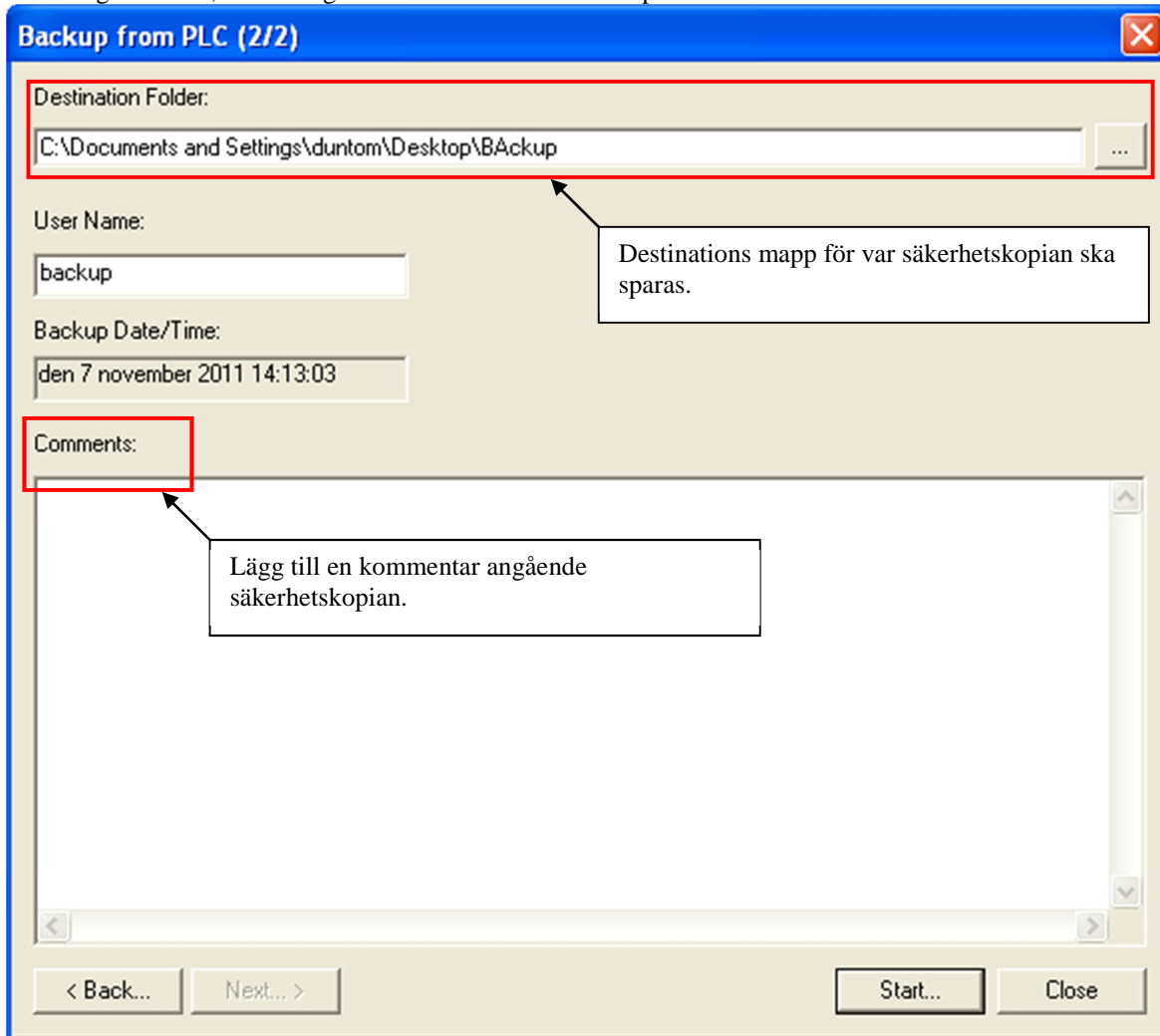
Gul: Enheter kommer att backas upp fast med restriktioner. Se i *Information* rutan under för att se vilka restriktioner enheten har.

Grå: Enheter kommer inte att backas upp, enheter som standard I/O eller Enheter som inte stöds av *Backup Tool*.

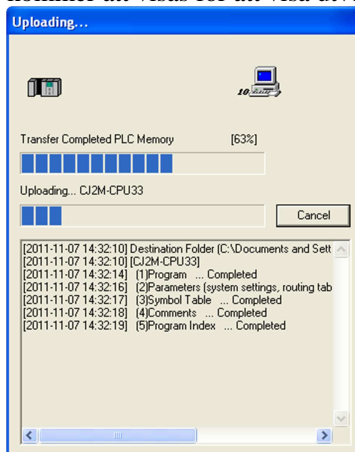
Backup av PLC program

Rev.1.01

Steg3: Markera de enheter som du vill säkerhetskopiera genom att markera rutorna och klicka på Nästa. En dialogruta visas, där du anger de attribut för säkerhetskopian.



Steg 4: Skriv in destinationsmapp, användarnamn, och kommentarer och klicka på *Start* knappen. Följande dialogruta kommer att visas för att visa utvecklingen av säkerhetskopieringen.



Backup av PLC program

Rev.1.01

OBS! Om läs och skriv skydd är aktiverad (UM Read Protection eller Task Read Protection) på CPU-enheten, måste de låsas upp före en säkerhetskopiering kan starta.

Steg 5: När säkerhetskopieringen är klar kommer följande *Backup Completed* dialogruta visas. Klicka på OK för att slutföra säkerhetskopieringen.



Jämför

Data i säkerhetskopiorna kan jämföras med data från andra säkerhetskopierade filer eller data från ett anslutet PLC, och visar resultatet. Säkerhetskopierade filer kan återställas efter att jämförelsen resultatet har visats.

Jämförelse förfarande

Steg 1: Klicka på knappen *Compare* i PLC Backup Tool dialogrutan. Följande Jämför dialogruta visas.

Klicka i kryssrutan ifall du vill jämföra den valda enheten.

Specificerar jämförelse datan av säkerhetskopian.

Välj var jämförelse datan kommer ifrån. PLC: Den anslutna PLC:en kommer att visas. File: En jämförelse med en annan säkerhetskopia kan väljas

Steg 2: Välj den *comparison source* säkerhetskopiering och anslutet PLC eller säkerhetskopierings-filen och klicka på knappen *Compare*. Om du vill jämföra data från en specifik enhet, välj *Selects the comparison target* kryssrutan och klicka på knappen *Compare*.

Om jämförelsen är en ansluten PLC, kommer en dialogruta att visas så att du kan kontrollera den anslutna PLC. Kontrollera att det är rätt PLC och klicka sedan på OK.

Följande steg kommer att bero på om *Selects the comparison target* kryssruta valdes.

Backup av PLC program

Rev.1.01

Steg 2-1: Ifall *Selects the comparison target* kryssrutan är vald. Följande *Selects Comparison Target* dialogruta visas.

No.	Confi...	R...	SI...	Source (Backup File)	Unit ...	Unit ...	Target (PLC)	Unit ...	Unit No.	
<input checked="" type="checkbox"/>	1	Matc...	-	-	CJ2M-CPU33	2.0	CPU ...	CJ2M-CPU33	2.0	CPU Unit
<input checked="" type="checkbox"/>	2	Matc...	-	-	CJ2M-EIP21	2.1	00	CJ2M-EIP21	2.1	00
<input checked="" type="checkbox"/>	3	Matc...	00	00	CJ1W-SCU41-V1	1.3	01	CJ1W-SCU41-V1	1.3	01
<input checked="" type="checkbox"/>	4	Matc...	00	01	CJ1W-DRM21	0.0	02	CJ1W-DRM21	0.0	02

Visar ifall konfigurationen passar ihop. Klicka i kryssruta för att vissa detaljerad jämförelse av enheten.

Visar konfigurations information från säkerhetskopian.

Visar konfigurations information från den valda jämförelse filen eller PLC.

Steg 3: Antingen klicka på knappen *Compare* utan att markera *Selects the comparison target* kryssrutan i steg 2, eller klicka på *Compare* knappen i steg 2-1 efter att ha valt enheten att jämföra.

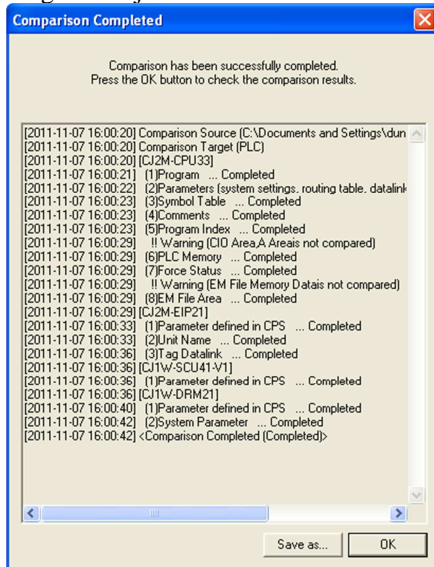
Följande dialogruta kommer att visas för att indikera att jämförelsen håller på att verkställas, och jämförelsen status visas i loggvisningsområdet.

OBS! Om läs och skriv skydd är aktiverad (UM Read Protection eller Task Read Protection) på CPU-enheten, måste de låsas upp före en jämförelse kan starta.

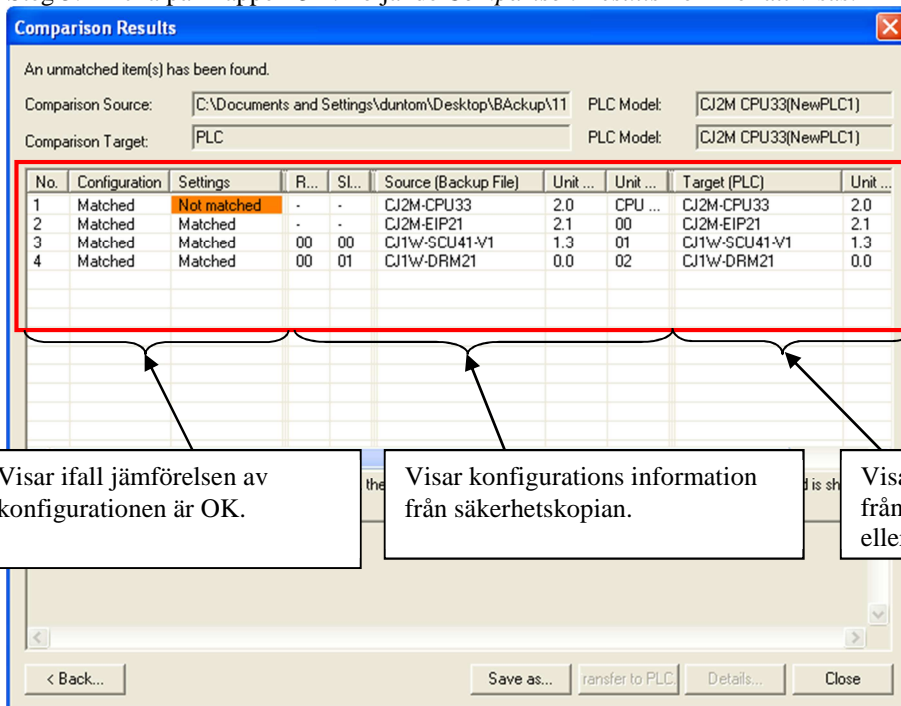
Backup av PLC program

Rev.1.01

Steg 4: När jämförelsen är klar kommer följande dialogruta att visas.



Steg 5: Klicka på knappen *OK*. Följande *Comparison Results* kommer att visas.



Visar ifall jämförelsen av konfigurationen är OK.

Visar konfigurations information från säkerhetskopian.

Visar konfigurations information från den valda jämförelse filen eller PLC.

Steg 6: Följande åtgärder kan utföras med jämförelsen resultat.

- Visa detaljer av jämförelsen resultat.
- Spara jämförelse resulterar i en fil.
- Överför data backup-fil till PLC

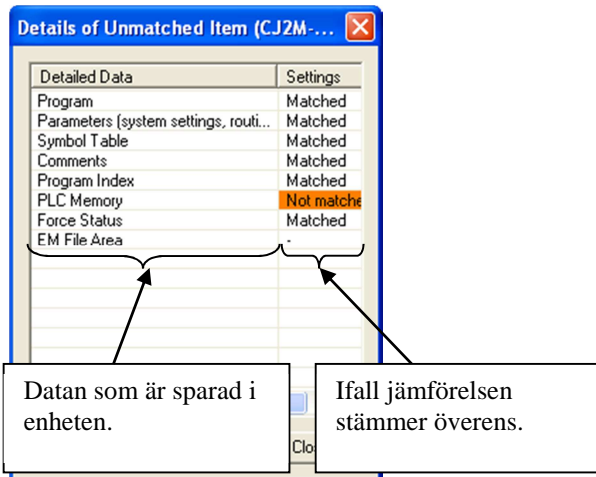
Backup av PLC program

Rev.1.01

Steg 6-1: Detaljerad visning av jämförelsen resultat

Högerklicka på en enhet i listan och välj *Details* från popup-menyn. Alternativt kan du klicka på knappen *Detaljer* i *Comparison Results* dialogrutan. Följande uppgifter om misslyckad jämförelse visas.

Samma ruta kan fås genom att dubbelklicka på en enhet i listan.



Steg 6-2: Spara Jämförelse Resultat.

Genom att klicka på *Save as* knappen sparar jämförelsen resultaten till en CSV-fil.

Återställ program

PLC-data, till exempel program och enheters parameterinställningar, kan återställas till ett tidigare tillstånd genom att överföra en säkerhetskopia till ett PLC.

Återställ förfarande

Steg 1: Ställ in kommunikationsinställningar till PLC:et i PLC Backup Tool dialogrutan.

The screenshot shows a dialog box titled "Communication Settings". It contains a sub-dialog box also titled "Communication Settings" with the text "Sets the method of communications with backup/restore-target PLC". Below this, there are two rows of settings: "Current Settings: PLC Model" with a text box containing "CJ2M", and "Network Type" with a text box containing "USB".

Steg 2: Klicka på *Restore to PLC* knappen i PLC Backup Tool dialogrutan. Följande dialogruta kommer att visas för att bekräfta anslutningen till PLC.

The screenshot shows a dialog box titled "Confirm Connection" with a close button (X) in the top right corner. The text inside reads "Connects to the following PLC. Do you wish to continue?". Below this, there are two rows of settings: "PLC Model" with a text box containing "CJ2M CPU33", and "Network Type" with a text box containing "USB". At the bottom, there are two buttons: "OK" and "Cancel".

Backup av PLC program

Rev.1.01

Steg 3: Kontrollera om rätt PLC är satt som mål och klicka på OK.

Följande Återställ till PLC-dialogruta visas.

När återställningen av backup-fil är vald, kommer data automatiskt jämföras med att ansluta PLC och resultaten kommer att visas.

Select the folder where backup files to be transferred (restored) to the connecting PLC are stored

Folder: C:\Documents and Settings\duntom\Desktop\BAckup\111107_141303

User Name: backup

Comments:

PLC Model: CJ2M CPU33(NewPLC1)

Connecting PLC Model: CJ2M CPU33(NewPLC1)

Restores the data to the selected units.
You cannot select the units for which there is no backup data or the units that do not support the restore function.

No.	Confi...	R...	SI...	Unit Configuration Data ...	Unit V...	Unit ...	Connecting PLC	Unit V...	Unit No.
<input type="checkbox"/> 1	Matc...	-	-	CJ2M-CPU33	2.0	CPU ...	CJ2M-CPU33	2.0	CPU Unit
<input type="checkbox"/> 2	Matc...	-	-	CJ2M-EIP21	2.1	00	CJ2M-EIP21	2.1	00
<input type="checkbox"/> 3	Matc...	00	00	CJ1W-SCU41-V1	1.3	01	CJ1W-SCU41-V1	1.3	01
<input type="checkbox"/> 4	Matc...	00	01	CJ1W-DRM21	0.0	02	CJ1W-DRM21	0.0	02

Start... Close

Destinations mapp för var säkerhetskopian är sparad.

Visar ifall konfigurations informationen och data av varje enhet från säkerhetskopian stämmer överens med det anslutna PLC:et. En kryssruta kommer att visas för de enheter som kan återställas.

Visar konfigurations information från säkerhetskopian.

Visar konfigurations information från den anslutna PLC:et.

Steg 4: Markera kryssrutorna för de enheter du vill återställa och sedan klicka på *Start* knappen.

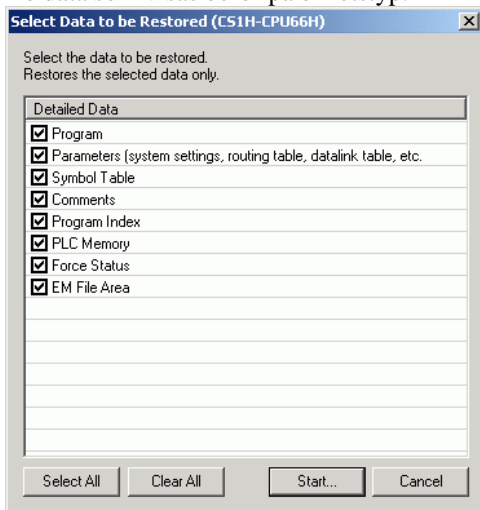
Följande Bekräfta Återställ till PLC-dialogruta visas.

Backup av PLC program

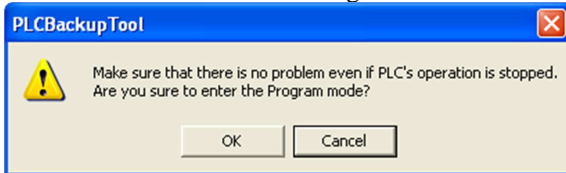
Rev.1.01

Steg 5: Kontrollera att enheterna är korrekt och klicka på OK. Att välja enskilda data konfigureringar för återställning, välj *Select the unit data* i kryssrutan och klicka på OK. Stegen härifrån beror på om *Select the unit data* Kryssruta valdes.

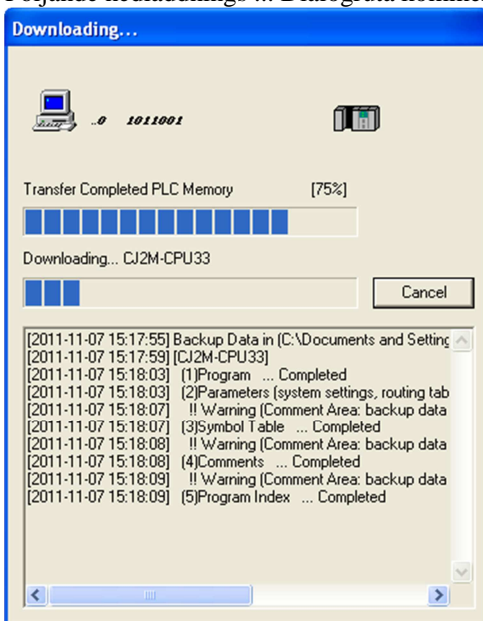
Steg 5-1: När *Select the unit data* kryssrutan är vald. Följande *Select Data to be Restored* dialogruta visas. De data som visas beror på enhetstyp.



Steg 6: Antingen klicka på **OK** utan att välja *Select the unit data* kryssrutan som visas i steg 4, eller klicka på *Start* knappen i steg 5-1. Om CPU-enheten inte är i PROGRAM-läge kommer följande dialogruta att visas där du ombeds att bekräfta om du vill ändra driftläge. Om du är säker att detta är vad du vill, klicka på *YES* knappen.



Följande nedladdnings ... Dialogruta kommer att visas och återställande status visas i loggvisningsområdet.

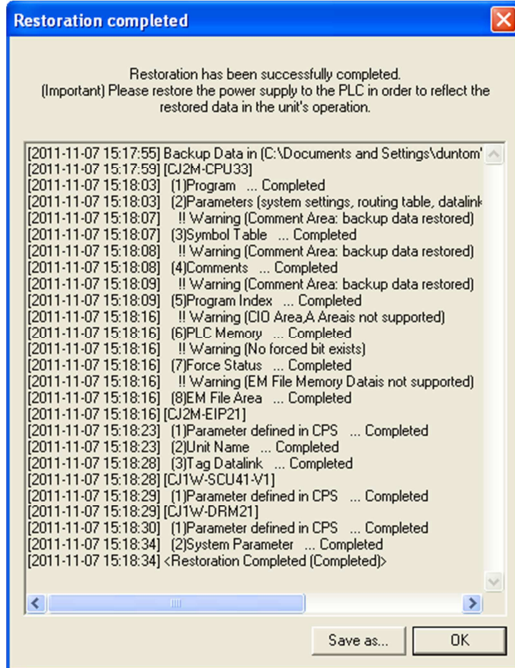


Backup av PLC program

Rev.1.01

OBS! Om läs och skriv skydd är aktiverad (UM Read Protection eller Task Read Protection) på CPU-enheten, måste de låsas upp före en säkerhetskopiering kan återställas.

Steg 7: När återställningen är klar kommer följande *Restoration Completed* dialogruta visas.



Bilaga:

Alla mjukvaruexempel, program förslag samt principdiagrammer kan och bör inte uppfattas som direkt implementerbara i alla applikationer.

Om det ändras i standard menyer samt fördefinierede inställningar står OMRON inte för ansvar.

Omron Electronics AB kan inte kan hållas till ansvar för eventuelle tryckfel.

Vid användning av Omron Electronics AB programexempel i egen källkod ansvarar OMRON inte för dens funktionalitet.